

KWARTALNIK TES

PISMO TOWARZYSTWA IM. EDYTY STEIN

NR 01/05 (10) ZIMA 2005

TOWARZYSTWO IM. EDYTY STEIN

ul. Nowowiejska 38, 50-315 WROCLAW
tel. / fax. (+48) 71 3720977
www.edytastein.org.pl
BZ WBK S.A. o V / Wrocław
10 1090 1522 0000 0000 5201 9039

Skład redakcji:

Anna Czechowska (redaktor naczelny)
Arkadiusz Hojny, Paulina Hojny
Marian Łukaszewicz, Joanna Nieć
Agata Rybińska, Agnieszka Rybińska



15. lecie TES

**Szanowni Państwo!
W grudniu 2004 roku
Towarzystwo
im. Edyty Stein obchodziło
swoje 15-lecie. Oznacza
to, iż jesteśmy jedną z
najstarszych organizacji
pozarządowych w Polsce!**

Z okazji jubileuszu zorganizowano uroczyste obchody, na które składały się międzynarodowa konferencja naukowa „Europejski wymiar dziedzictwa Edyty Stein”, odsłonięcie tablicy poświęconej Edycie Stein na Gmachu Antropologii Uniwersytetu Wrocławskiego oraz otwarcie wystawy plenerowej „Edyta Stein z Wrocławia – Święta Patronka Europy”. W konferencji udział wzięło ponad 100 gości z Polski, Niemiec, Austrii, Holandii i Francji. Współorganizatorami, oprócz TES, było niemieckie Edith-Stein-Gesellschaft, Fundacja im. Konrada Adenauera oraz Uniwersytet Wrocławski.

Patronatem uroczystości objęli: Abp Marian Gołębiewski, Metropolita Wrocławski, dr Rafał Dutkiewicz - Prezydent Wrocławia, prof. Zdzisław Latajka - Rektor Uniwersytetu Wrocławskiego, dr Helmut Schöps - Konsul Generalny Niemiec i Prof. Andrzej Zoll, Rzecznik Praw Obywatelskich.

Za wsparcie finansowe serdecznie dziękujemy: Fundacji Współpracy Polsko-Niemieckiej, Fundacji Konrada Adenauera, Konsulatowi Generalnego Niemiec we Wrocławiu oraz Urzędowi Miejskiemu Wrocławia.

**SPIS TREŚCI:**

Joanna Nieć, 15. lecie Towarzystwa im. Edyty Stein	str. 2
Towarzystwo im. Edyty Stein ORGANIZACJA POŻYTKU PUBLICZNEGO!	str. 3
Agnieszka Rybińska, Czy można mówić o pedagogice Edith Stein?	str. 4
Monika Sus POLSKO-NIEMIECKI KURS TANDEMOWY	str. 7
Propozycje Działu Programowego	str. 7
Co nowego w Domu Edyty Stein	str. 8
Program spotkań w TES	str. 8

Joanna Nieć

15. lecie Towarzystwa im. Edyty Stein

W ramach obchodów 15-lecia naszego Towarzystwa odbyły się następujące przedsięwzięcia: po uroczystym otwarciu w Auli Leopoldina, gdzie gości przywitani przedstawiciele Kościoła, władz Wrocławia, Konsulatu Generalnego Niemiec i Uniwersytetu Wrocławskiego, a wykład inauguracyjny p.t. *Z dziejów pewnej żydowskiej rodziny* wygłosiła Halina Okólska (Muzeum Miejskie), wszyscy goście zostali zaproszeni pod budynek Antropologii przy ul. Kuźnicznej, gdzie odsłonięto tablicę upamiętniającą studia Edyty Stein na Uniwersytecie Wrocławskim.



W dzisiejszym gmachu antropologii mieścił się wcześniej Wydział Nauk Humanistycznych, którego studentką była Edyta Stein. Dzięki uprzejmości dzisiejszego gospodarza budynku – Katedry Antropologii Uniwersytetu Wrocławskiego – w przepięknym wewnętrznym dziedzińcu zaprezentowana została wystawa plenerowa p.t. „Edyta Stein z Wrocławia, Święta Patronka Europy”. Wystawa jeszcze tego samego dnia została przeniesiona na wrocławski Rynek, gdzie można było ją oglądać do końca grudnia 2004 roku. Urząd Miasta Wrocławia częściowo dofinansował koszty wydruku ekspozycji. Drugim źródłem dofinansowania była firma Konica-Minolta. Pozostałe koszty pokryło Towarzystwo im. Edyty Stein ze środków własnych.



Najważniejszym akcentem obchodów była konferencja naukowa „Europejski Wymiar Dziedzictwa Edyty Stein”. Całość konferencji była tłumaczona symultanicznie, za co serdecznie dziękujemy Fundacji Konrada Adenauera, bez której współudziału w naszym symposium na pewno nie byłoby to możliwe. Dyrektor Fundacji Stefan Raabe wziął również udział jako gość specjalny w naszej dyskusji panelowej p.t. **Rola organizacji pozarządowych w kształtowaniu się społeczeństwa obywatelskiego**. Jako uczestników zaprosiliśmy prof. Eckharta Pankoke z Uniwersytetu w Essen, Norberta Frejka SJ – dyrektora Domu Spotkań im. Angelusa Silesiusa; dyskusję panelową niezwykle sprawnie moderował Piotr Buras, publicysta, pracownik Centrum im. Willy Brandta, doktorant PAN.



Przybyli goście mieli okazję wysłuchać czterech wykładów, po zakończeniu których odbywała się otwarta dyskusja. Pierwszy z wykładów wygłosiła Prof. Anna Grzegorzczak (Centrum Badań im. Edyty Stein, Poznań), *Prawda, która cierpi nie ginie. O filozofii prawdy E. Stein*. Jako drugiego wysłuchaliśmy wykładu dr Kathariny Westerhorstmann (Uniwersytet w Paderborn) – *Vom Wesen her gedacht – mit Edith Stein Europa eine Seele geben*. Z Kolegium im. Abrahama Geigera w Berlinie z wykładem p.t. *Edyta Stein z żydowskiej perspektywy – przemyślenia co do podstaw dla dialogu międzywyznaniowego* przybył Rabin dr Walter Homolka. Ostatni wykład p.t. *Edith Stein – Życie w Dialogu* wygłosiła Nicole Wolf z Uniwersytetu w Bochum.



Ponadto goście mieli możliwość wysłuchania koncertu zespołu wokalnego THE SOUND OFFICE, pod dyrekcją prof. Aleksandra Mazura, obejrzenia prezentacji Towarzystwa Edyty Stein z Polski, Niemiec, Holandii i Francji i nowo utworzonej inicjatywy w Austrii. Odczytano list Towarzystwa, które nie mogło przybyć z Finlandii. Konferencję zakończył uroczysty bankiet podsumowujący.

Ostatniego dnia obchodów 15-lecia Towarzystwa zorganizowaliśmy zwiedzanie Wrocławia śladami naszej Patronki oraz uroczystą Mszę św. w kościele pw. św. Michała Archaniola koncelebrowaną przez Arcybiskupa Mariana Gołębiewskiego.





Drodzy członkowie i sympatycy Towarzystw im. Edyty Stein!

Ustawa o organizacjach pożytku publicznego i wolontariacie z kwietnia 2003 roku wprowadziła zupełnie nową możliwość wspierania działalności organizacji pozarządowych poprzez odpis 1% podatku na rzecz wybranej przez siebie organizacji, która jest organizacją pożytku publicznego.

Określenia czy dana organizacja pozarządowa spełnia warunki organizacji pożytku publicznego dokonuje Sąd Rejestrowy, dokonując analizy przedstawionych przez organizację wymaganych dokumentów oraz jej działalności. Jeżeli dana organizacja przejdzie pomyślnie procedurę rejestracyjną, Krajowy Sąd Rejestrowy dokonuje wpisu.

Mamy przyjemność zakomunikować Państwu, iż **Towarzystwo im. Edyty Stein jest zarejestrowaną organizacją pożytku publicznego**. Na stronach Ministerstwa Sprawiedliwości można sprawdzić naszą rejestrację - www.opp.ms.gov.pl. Zgodnie z ustawą O działalności organizacji pożytku publicznego i wolontariacie uchwaloną przez Sejm RP 24 kwietnia 2003 roku organizacje takie mogą się ubiegać o 1% podatku dochodowego od osób fizycznych. Wpłacony przez Państwa podatek zostanie następnie zwrócony przez Urząd Skarbowy.

Towarzystwo ma rozliczne potrzeby finansowe – największe z nich dotyczą prac remontowych w Domu rodzinnym naszej Patronki – wiele już zostało zrobione, ale sporo prac zostało jeszcze do zrobienia. Wszystkie osoby zainteresowane informacjami na ten temat zapraszamy do kontaktu.

Ustawa zobowiązuje nas do upublicznienia raportów finansowych i merytorycznych, tak też czynimy- zarówno na naszych stronach internetowych, jak i w Monitorze Rządowym.

Przedstawiamy Państwu poniżej, jak przekazać 1% swojego podatku na rzecz Towarzystwa i wypełnić właściwie zeznanie podatkowe.

Zależnie od tego czy wypełniają Państwo PIT-36 czy PIT-37 krok po kroku należy:

W PRZYPADKU PIT-36:

KROK 1

ustalić wysokość podatku należnego za miniony rok podatkowy (w ramach PIT-u rocznego)

KROK 2

obliczyć 1% podatku, odrzucając grosze (np. jeżeli jest to 45,61zł, wpisujemy 45 zł)

KROK 3

przy wypełnianiu formularza PIT w części zatytułowanej „**Obliczenia zobowiązania podatkowego**” znajdziemy rubrykę „**Kwota zmniejszenia z tytułu wpłaty na organizację pożytku publicznego art.27d ustawy**” (pozycja 192). Tutaj wpisujemy kwotę obliczonego 1%. Obliczmy od tej kwoty, którą wpisaliśmy w pozycji wyżej (czyli pozycja 191).

KROK 4

wpłacamy 1% w terminie składania zeznania na rachunek:

**Towarzystwa im. Edyty Stein,
ul. Nowowiejska 38, 50-315 Wrocław
BZ WBK S.A. oddział V Wrocław
10 1090 1522 0000 0000 5201 9039**

Dokument wpłaty – przelew musi zawierać:

IMIĘ, NAZWISKO, ADRES OSOBY WPLACAJĄCEJ.

Tytułem przelewu wpisujemy:

**„DLA TOWARZYSTWA IM. EDYTY STEIN – 1%
PODATKU ZGODNIE Z ART. 27d USTAWY”**

KROK 5

wypełniony formularz należy wysłać do Urzędu Skarbowego.

Uwaga! Przekazanie 1% dla Towarzystwa im. Edyty Stein, powoduje, że w przypadku występowania nadpłaty podatku jest ona niższa, a w przypadku występowania niedopłaty jest ona wyższa. Wynika to z faktu porównywania wpłaconych zaliczek z podatkiem należnym pomniejszonym o 1%. Jest to rezultatem tego, jak jest skonstruowany formularz podatkowy, dlatego do urzędu w przypadku wpłaty, należy wpłacić kwotę wynikającą z ostatecznego rozliczenia PIT- nie pomniejszając jej jeszcze raz.

W PRZYPADKU PIT-37:

KROK 1

ustalić wysokość podatku należnego za miniony rok podatkowy (w ramach PIT-u rocznego)

KROK 2

obliczyć 1% podatku, odrzucając grosze (np. jeżeli jest to 45,61zł, wpisujemy 45 zł)

KROK 3

wskazać pomniejszenie podatku z tytułu tej wpłaty na druku składanym do Urzędu Skarbowego. Przy wypełnianiu formularza PIT w części zatytułowanej „**Obliczenia zobowiązania podatkowego**” znajdziemy rubrykę „**Kwota zmniejszenia z tytułu wpłaty na organizację pożytku publicznego art.27d ustawy**” (pozycja 123). Tutaj wpisujemy kwotę obliczonego 1%. Obliczmy od tej kwoty, którą wpisaliśmy w pozycji wyżej (czyli pozycja 122).

KROK 4

wpłacamy 1% w terminie składania zeznania na rachunek:

**Towarzystwa im. Edyty Stein,
ul. Nowowiejska 38,
50-315 Wrocław
BZ WBK S.A. oddział V Wrocław
10 1090 1522 0000 0000 5201 9039**

Dokument wpłaty – przelew musi zawierać:

IMIĘ, NAZWISKO, ADRES OSOBY WPLACAJĄCEJ.

Tytułem przelewu wpisujemy:

**„DLA TOWARZYSTWA IM. EDYTY STEIN – 1%
PODATKU ZGODNIE Z ART. 27d USTAWY”**

KROK 5

wypełniony formularz należy wysłać do Urzędu Skarbowego.

Serdecznie dziękujemy!

*W razie pytań czy wątpliwości chętnie służymy Państwu pomocą
pod nr tel. 372 09 77 lub e-mail: biuro@edytastein.org.pl*

Czy można mówić o pedagogice Edith Stein?

Zazwyczaj nazwisko Edith Stein kojarzymy z fenomenologią czy z duchowością karmelitańską; przedstawiamy ją jako poszukującą Prawdy, filozofa, konwertytkę, zakonnice, świętą, Patronkę Europy. Te ostatnie – bez wątpienia - zdominowały postrzeganie osoby E. Stein. Jednak ujęcie to nieco zawęża płaszczyznę Jej wielkości, tak intelektualnej jak duchowej. Edith Stein jako osobowość była człowiekiem wielkiego formatu: świadczy o tym całe Jej życie, charakter podejmowanych przez Nią wyborów i działań, dorobek naukowy.

Rzadziej pamiętamy o tym, że Edith Stein była pedagogiem i wychowawcą. Pedagogice jako nauce i działalności wychowawczo-dydaktycznej – podobnie jak filozofii - poświęciła sporą część swego życia. Chciałabym więc zwrócić uwagę Państwa na dorobek pedagogiczny E. Stein, niewystarczająco – jak sądzę - doceniany. Jednocześnie pragnę zwrócić uwagę, że teoretyczne przemyślenia dotyczące celu człowieka i celów pedagogiki wiele mówią o osobowości i duchowości Świętej.

1. Pedagogiczne zainteresowania Edith Stein

Analizując Jej *Pisma* – zwłaszcza listy i autobiografię - można dostrzec, że początkowo krąg Jej zainteresowań wcale nie dotyczył filozofii i teoretycznych spekulacji (choć jako nastolatkę nurtowało ją zagadnienie poszukiwania prawdy), lecz podstawową sferą zainteresowań Edyty w okresie Jej młodości był *człowiek*, jego doznania, poznanie, relacje, co wynikało z Jej subtelności, obserwacji życia społecznego i dostrzegania istniejących w nim trudności. Naturalną podstawą tych zainteresowań była nie tylko wnikliwa analiza świata, co wrażliwość, poczucie odpowiedzialności i troska o dobro człowieka i społeczeństwa.

Podczas studiów we Wrocławiu, młodziutka Edith zafascynowana była sferą problemów polityczno-społecznych, a w ich konsekwencji: psychologią i filozofią. Później dopiero skoncentrowała się na fenomenologii, choć filozofia od początku stanowiła podstawowy przedmiot jej studiów. Od samego początku studiów w polu Jej zainteresowań obecne były problem rozumienia człowieka i zagadnienia dydaktyczno-wychowawcze. W ich centrum był zatem człowiek, zwłaszcza jako żyjący w społeczeństwie, potem dopiero zainteresowania Edith przesuwały się w kierunku pojęć bardziej abstrakcyjnych.

Jeżeli chodzi o zainteresowania Edith Stein, to wybór przedmiotów studiów nie jest ich pełnym odzwierciedleniem. Jak wiemy, Stein kierowała się raczej względami praktycznymi, wybierając germanistykę i historię, stanowiących podstawę egzaminu uprawniającego do nauczania w szkołach. Z Jej pism można wywnioskować, że żałowała tego, iż nie może w pełni poświęcić się filozofii. Wygląda na to, że na początku nie traktowała jednak ewentualnej pracy dydaktycznej jako narzuconej przez okoliczności zewnętrzne i koniecznej formy zarobkowania. Przeczy temu cała sfera Jej zaangażowania i podejmowanych przez Nią działań, które nie wiążą się bezpośrednio ze studiowanymi przez Nią materiałami. Stanowiły one pewną – i zapewne ważną dlań – sferę życia.

Wiemy, że już podczas pierwszych lat studiów Stein należała do kilku formalnych i nieformalnych stowarzyszeń. Łączyło je jednak to, że wszystkie wiązały

się w jakiś sposób z pedagogiką i były zorientowane pro społecznie. Mam tu na myśli przynależność do tzw. *grupy pedagogicznej*, *Ligi na rzecz reformy szkolnictwa* i do *Akademickiego Stowarzyszenia Humboldta*, pomagającego w prowadzeniu wieczorowych kursów dla dorosłych na poziomie szkolnictwa powszechnego.

Jako studentka Edith Stein brała czynny udział w seminarium z psychologii Williama Sterna i – dostrzegając braki w uniwersyteckim kształceniu przyszłych nauczycieli – zaangażowała się w pracę nieformalnej *grupy pedagogicznej*, składającej się ze studentów prof. Sterna. Inicjatywa ta stanowiła zatem formę poszukiwania odpowiedzi na zauważane w świecie problemy wiążące się ze sferą nauczania i próbę wyjścia poza zakres treści seminarium (psychologii rozumianej jako nauki empirycznej). Dostrzeganie powyższych braków i aktywne uczestnictwo w spotkaniach ww. grup świadczy – niewątpliwie – o pedagogicznych zainteresowaniach Edith Stein, o Jej *młodzięczej pasji*.

Dzięki przynależności do tych stowarzyszeń młodziutka studentka mogła uczestniczyć w praktykach i wizytacjach ośrodków opiekuńczo – wychowawczych z okolic Wrocławia. Zetknęła się zatem nie tylko teoretycznie z kwestiami pedagogiki, ale i z jej praktycznymi implikacjami. Podobnie, pewne umiejętności i praktyczne doświadczenie mogła nabyć udzielając korepetycji i prowadząc lekcje w ramach kursów wieczorowych dla osób z niższych warstw społecznych. Podejmowanie się podobnych zadań świadczyło o pro-społecznej postawie E. Stein. Mamy tu bowiem do czynienia nie tylko z zauważaniem konkretnych problemów społecznych, ale też z osobistym zaangażowaniem w ich rozwiązywanie, którego podstawą nie było tylko i wyłącznie umiłowanie wiedzy, ale wrażliwość wobec człowieka i kwestii społecznych.

Jej późniejsza decyzja o związaniu swej przyszłości z filozofią – stanowi moim zdaniem – konsekwencję doświadczeń, jakie nabyła podczas studiów we Wrocławiu. Gdyż to właśnie zastrzeżenia co do ograniczonych możliwości psychologii jako nauki, skłoniły Ją do zajęcia się fenomenologią. Stein wyraźnie wspomina o swych zainteresowaniach psychologią, choć nie trudno zauważyć, że w tej materii Jej poszukiwania dotyczyły raczej sfery dydaktyki, teorii nauczania i praktycznych umiejętności w tej dziedzinie. Początkowo, spory zakres podejmowanych przez Nią działań miał charakter pracy dydaktycznej.

2. Praca dydaktyczna Edith Stein

Uderzające jest jednak to, że Stein nie była tylko naukowcem-teoretykiem, ale posiadała spore doświadczenie pracy, i to nie tylko pedagogicznej, gdyż jako nastolatka pomagała swej siostrze w prowadzeniu domu po urodzeniu dzieci i udzielała korepetycji. Podczas wojny pracowała jako wolontariuszka Czerwonego Krzyża, nabywając wcześniej doświadczenie i konkretne umiejętności pielęgniarskie w szpitalach Wrocławia.

Później prowadziła kursy dla dorosłych, angażowała się społecznie i nie obce jej były zainteresowania polityczne. Prywatnie nauczwała podstaw fenomenologii, pracowała w Gimnazjum im. Wiktorii we Wrocławiu, w Liceum i Seminarium Nauczycielskim w Spirze. Praca ta miała głównie charakter dydaktyczny, z tym, że po przyjęciu katolicyzmu Edith Stein – świadoma misji i swego powołania jako nauczycielki dziewcząt - zwracała baczniejszą uwagę na kwestie wychowawcze. Natomiast

okres nauczania w Niemieckim Instytucie Pedagogiki Naukowej w Monasterze zdominowany był raczej przez teoretyczne poszukiwania w zakresie pedagogiki. Praca dydaktyczna Stein nie ograniczała się jednak tylko do szkoły, ale przybierała również formę wykładową: Edith Stein jeździła po kraju z wykładami o różnej tematyce, ale traktowała je jako formę realizowania swej nauczycielskiej posługi i posłannictwa.

Podjmując konkretną działalność – opiekuńczą czy dydaktyczno-wychowawczą – Edyta zgłębiała podstawy odpowiadających im dziedzin naukowych, pragnąc w miarę kompetentnie wykonywać powierzone jej zadania. Jest to jeden z charakterystycznych rysów Jej osobowości, za którym niewątpliwie stoi przede wszystkim poczucie odpowiedzialności za powierzonego jej człowieka, a dopiero potem analityczna natura filozofa.

Dydaktycznej działalności *panny Stein* towarzyszyła zatem wnikliwa analiza potrzeb środowiskowych, praca nad adekwatnymi metodami nauczania, a w późniejszym okresie również próba wypracowania fundamentalnych pojęć pedagogiki. Oczywiście, podejmowała je stopniowo – według powyższej kolejności – i czyniła to najczęściej pod wpływem realnie zarysowujących się potrzeb.

Edith Stein była jednak osobą, która całkowicie angażowała się w to, co robi. Z tego względu przygotowania do prowadzonych przez siebie zajęć były dla Niej zbyt absorbujące i tak czasochłonne, że Edyta zaczęła je w pewnym momencie postrzegać jako przeszkodę w pracy naukowej. Uwaga ta dotyczy nie tylko okresu pracy w Gimnazjum im. Wiktorii, ale również lat późniejszych, gdyż takie właśnie były powody zrezygnowania z pracy w Spirze.

3. Pedagogika Edith Stein?

Wobec tak intensywnej działalności dydaktycznej (i naukowej) można zadać sobie pytanie o to, czy nie można wręcz mówić o pedagogice E. Stein? Jak wiemy, Stein podejmowała kwestie pedagogiczne również na płaszczyźnie teorii, próbując nie tyle wypracować podstawy pedagogiki, co przeanalizować jej podstawowe pojęcia. Można zatem traktować Jej rozważania raczej jako teksty filozoficzne, wchodzące w zakres teorii poznania czy hermeneutyki a późniejsze teksty jako rozważania teologiczne, antropologię filozoficzną lub teologiczną. Skłaniałabym się jednak ku traktowaniu tych pism jako przynależących do pedagogiki, zawiązując je do nurtu pedagogiki chrześcijańskiej.

Cele, jakie stawiała sobie Edith Stein, miały bowiem charakter praktyczny i wiązały się głównie z teorią nauczania (dydaktyką) i teorią wychowania. Zagadnienia te – jak wiemy – mieszczą się zatem w zakresie nauk pedagogicznych. Podobnie, inne – choćby drobne – kwestie pedagogiczne poruszane przez Stein w Jej pismach odnoszą się najczęściej do konkretnych problemów, stanowiących niejednokrotnie formę odpowiedzi na postawione przez innych pytania i zaobserwowane trudności wychowawcze.

Edith Stein nie stworzyła własnego systemu pedagogicznego, choć absorbowała ją pedagogika również w jej wymiarze teoretycznym. Na pewno nie myślała o stworzeniu własnego systemu czy teorii, ale aktywnie uczestniczyła w pracach zespołu Niemieckiego Instytutu Pedagogiki Naukowej z Münster, które miały na celu opracowanie spójnego systemu pedagogiki chrześcijańskiej. Jak w początkowym okresie życia w działalności Edyty dominuje chęć wypracowania praktycznych metod działania

i doskonalenie form kształcenia, tak później akcent przesuwany jest na uściślenie podstawowych pojęć (teorii!) w celu opracowania chrześcijańskiego modelu wychowania. To ostatnie zadanie zaowocuje później w formie propozycji konkretnych rozwiązań, które mogłyby (wówczas) stanowić załączek swoistego systemu kształcenia. Są nim także wieloletnie refleksje, rozrzucone myśli i konkretne propozycje rozwiązań zanotowane w listach, wykładach czy szkicach do nich.

Stein od początku stawia sobie pytanie *czym jest pedagogika*, ale odpowiedź na nie znajdujemy dopiero w Jej pismach mówiących o wychowaniu chrześcijańskim. Interesujące jest jednak to, że dr Stein podkreśla, iż nauka ta (jak każdy system) nie może być przyjmowany bezkrytycznie!

4. Pedagogika ... ale jaka?

Druga trudność, wiążąca się z kwestią pedagogiki Edith Stein, polega na wskazaniu zakresu (granic) Jej pedagogicznych pism i z tak zwanym problemem ich naukowości. Zauważamy w nich pewne przemieszanie terminologii: np. mówiąc o człowieku Stein używa nomenklatury tomistycznej, psychologicznej, teologicznej, fenomenologicznej. Podobnie, na poszczególnych etapach swych analiz korzysta ona z kilku metod badawczych, które we współczesnej pedagogice niekoniecznie traktowane są jako metody badawcze. Jak sama pisze, rozważanie o człowieku przeprowadza głównie wg własnej metody, choć posiłkuje się myślą tomistyczną. Wyboru problemu dokonuje wg kryteriów tomizmu, ale jego omówienie bliższe jest fenomenologii jako metodzie. Cała zaś perspektywa rozwiązania omawianego problemu wchodzi w zakres teologii (biblijnej i antropologii teologicznej). W kwestii metody poznania obiektu kształcenia korzysta natomiast z doświadczeń i metod nauk przyrodniczych.

Takie podejście współcześnie nazwalibyśmy raczej metodą interdyscyplinarną, gdyż Stein sama decyduje się na takie kroki, gruntownie je uzasadnia, określając swoją metodę jako własną i nazywając ją analizą systematyczną. Natomiast antropologię filozoficzną, antropologię teologiczną, antropologię empiryczną (psychologię, socjologię, biomedyczne podstawy kształcenia i wychowania), a przede wszystkim etykę wymienia jako podstawy swej pedagogiki. Dominującym wrażeniem jest jednak to, że są to teksty, które można określić raczej jako filozoficzne. Dotyczą one teorii poznania, aksjologii, hermeneutyki, antropologii filozoficznej. Niejednokrotnie są to też typowe pisma teologiczne, oscylujące wokół teologii biblijnej, duchowości, antropologii teologicznej.

Jednak, nawet jeśli dr Stein bazuje głównie na metodach filozoficznych a Jej założenia i metody mogą budzić pewne zastrzeżenia wśród współczesnych pedagogów, to należy zauważyć, że problematyka badawcza (czyli kształcenie i wychowanie) ściśle należą do zakresu pedagogiki. Wobec takowych obiekcji nie bez znaczenia jest też fakt, iż przytaczane problemy i przykłady Edith Stein czerpie z doświadczenia życiowego. To, co w filozofii nazywane jest przednaukowym poznaniem, w tym wypadku staje się argumentem na korzyść naukowości pedagogicznych pism dr Stein. Z tego właśnie względu pedagogika pojmowana jest jako nauka indukcyjna.

Powyższe możemy potraktować jako efekt Jej przemyśleń i naukowych doświadczeniami, gdyż niejednokrotnie wspominała ona o niewystarczalności psychologii jako nauki empirycznej, o niemożności

znalezienia odpowiedzi na fundamentalne pytania człowieka w treściach nauczanych przedmiotów i niewystarczalności filozofii jako dziedziny pozbawiającej człowieka otwarcia na to, co nadnaturalne. W tym świetle wytlumaczalne staje się tak nowatorskie (jak na tamte czasy) dysponowanie metodami poszczególnych dziedzin naukowych.

Ponadto Edith Stein, pisząc o zakresie swoich poszukiwań badawczych, używa pojęcia *pedagogiki chrześcijańskiej*. Biorąc pod uwagę podstawowe jej założenia, można przyjąć, że pedagogiczna myśl Stein mieści się w *nurcie* pedagogiki chrześcijańskiej. Świadczy o tym kilka wskaźników, ale głównym jest przyjęcie antropologii chrześcijańskiej jako wizerunku człowieka.

5. Chrześcijański charakter pedagogiki Edith Stein

Typowe dla pedagogiki Edith Stein jest podkreślanie nadprzyrodzonego celu, tak wychowania, jak życia człowieka. To, podobnie jak przyjęcie biblijnej wizji człowieka, sprawia, że całokształt pedagogicznej myśli dr Stein nie tylko koreluje ze światopoglądem chrześcijańskim, ale czyni je z gruntu przesiąknięty chrześcijańskimi wartościami.

Z powyższych założeń wynikają zatem cele, jakie Stein formułuje wobec pedagogiki. Podobnie, jak w powyższych kwestiach, zauważamy w nich dwie tendencje: pragmatyczne podejście do życia, wg którego człowieka należy przygotować do funkcjonowania w społeczeństwie i nastawienie na jego duchowy rozwój, którego podstawowym celem jest osiągnięcie zbawienia.

Konsekwencją przyjęcia biblijnej koncepcji człowieka było także krytyczne podejście do pedagogiki jako do nauki i pewna selektywność w przyjmowaniu głoszonych w niej teorii czy istniejących stanowisk (zwłaszcza w kwestiach światopoglądowych). Dr Stein mocno akcentuje i wysuwa na pierwszy plan te założenia wychowawcze, które wynikają z wiary chrześcijańskiej, powołania i nadprzyrodzonego celu człowieka. Należy jednak zaznaczyć, że Stein traktowała pedagogikę jako opartą na teoretycznych podstawach wiedzy naukę o wychowaniu, a nie tylko jako praktyczną umiejętność, czyli sztukę lub technikę. A ponieważ uważała, że „pedagogika jest nauką o wychowaniu...”, której nie można przyjmować bezkrytycznie”, to pozwalała sobie na stanowcze odrzucenie tych tendencji, które są sprzeczne z chrześcijaństwem albo nie służą zbawieniu.

Głównym bowiem celem wychowania – zdaniem Stein - jest nakierowanie dzieci i młodzieży ku zbawieniu czyli prowadzenie do tego, aby stawali się tym, czym powinni. Stein odwołuje się więc wyraźnie do antropologii biblijnej mówiąc o ideale całego i prawdziwego człowieka a o budowaniu pełni człowieczeństwa jako o zadaniu wychowania.

Dr Stein jest jednak równie pragmatyczna w swych poglądach. Uważała ona również, że kształcenie i wychowanie mają dostarczyć wiedzy jako bazy dla umiejętności, powinny przygotowywać do życia, tak by każdy potrafił pełnić role społeczne i zawodowe, a co więcej cały ten proces powinien wskazać mu powyższe cele i środki, by je osiągnął. Stein mówi o zadaniu wychowywania do życia w społeczeństwie odpowiedzialnej i dojrzałej osoby, zdolnej do podejmowania decyzji i umiejącej wybierać. Wiązało się to zapewne z wiarą w możliwość wykształcenia takiej zdolności w człowieku właśnie na skutek wychowania. Dlatego podkreślała

konieczność stawiania praktycznych zadań i stosowania zasady prawdy i jasnych sformułowań w procesie kształcenia i wychowania. Analogicznie, uważała postawienie jasnego celu jako ich podstawy i głównego środka wychowawczego.

Edith Stein wskazuje na: rodzinę, państwo i kościół, jako na wspólnoty formujące młodzież. Instytucje te powinny – jej zdaniem - współdziałać ze sobą. Decydującą rolę w wychowaniu ma: dom i rodzina, choć dr Stein zauważa także plusey wychowania zakładowego. Szkoły katolickie gwarantują - Jej zdaniem - fachowe przygotowanie i całkowite zaangażowanie kadry, zwłaszcza ze strony celibatariuszek. Ta ostatnia myśl jest dość oryginalną w systemie przekonań Edith Stein, i prawdopodobnie wiąże się nie tylko z osobistymi doświadczeniami pracy w szkole, ale głównie z religijnym zaangażowaniem Autorki.

Dlatego dobrze jest gdy nauczyciel jest chrześcijaninem, ale przede wszystkim powinien być człowiekiem o dojrzałej osobowości. Jej zdaniem nauczyciel sam musi ukształtować swój światopogląd jako „filozoficznie przemyślany” i „religijnie ugruntowany”. Dr Stein przedstawia zatem pewien ideał Nauczyciela. Otóż – jej zdaniem - powinien on w swym postępowaniu wykazywać się klarownością i stałością zasad, tak by wewnętrzna spójność i stałość zasad wychowawcy stały się świadectwem (cechować się energią i serdecznością); musi mieć świadomość celu tego, co robi; powinien mieć powołanie (predyspozycje, chęci i poczucie misji do spełnienia; musi charakteryzować się poczuciem odpowiedzialności za wychowanków; powinien mieć otwarty umysł, szerokie horyzonty; musi uczyć dzieci myśleć i odkryć kim jesteśmy;- musi przekazywać wiarę poprzez świadectwo i prowadzić do pełni człowieczeństwa, czyli do ideału zgodnego z Bożym zamysłem i prawozorem.

Dr Stein głosiła też postulat wychowywania do samowychowania. W swoich postulatach podkreślała konieczność kształcenia i rozwijania (indywidualnej) osobowości. Nie ograniczała się zatem do kwestii wychowania religijnego, ale postrzegła proces kształtowania osobowości w szerszym kontekście rozwoju psycho-duchowego.

Oprócz tego Stein pisze o życiu Łaską jako o metodzie wychowawczej, o sakramentach, modlitwie, zwłaszcza o adoracji Najświętszego Sakramentu – jako o środkach wychowawczych. Co więcej: Edith Stein mówi wprost o „nadnaturalnym wychowaniu człowieka przez Boga”. Bóg jest zatem Tym, który wychowuje. Postrzeganie Boga jako podmiotu wychowującego sprawia, że teorię tę można raczej traktować jako przynależącą do teologii duchowości niż do nauk społecznych i pedagogicznych. Takie stwierdzenie implikuje bowiem wyznaniowy charakter tego systemu i umiejscawia pedagogikę dr Stein na płaszczyźnie teologii.

Wobec powyższych stwierdzeń trudno też nie traktować pedagogicznych postulatów Stein jako z gruntu chrześcijańskiej koncepcji. Wiara i chrześcijańska koncepcja świata, Boga i człowieka są bowiem centralnym elementem systemu pedagogicznego dr Stein. Nie chodzi tu więc tylko o analogie czy o ewentualną przynależność tego systemu do zakresu nauk teologicznych, ale o istotowo chrześcijański charakter jego podstaw.



Monika Sus

POLSKO-NIEMIECKI KURS TANDEMOWY

5.03. – 19.03. 2005

Towarzystwo im. Edyty Stein organizuje we współpracy z MitOst e.V. (Berlin) intensywny kurs języka polskiego dla Niemców i języka niemieckiego dla Polaków. Kurs skierowany jest do osób zaangażowanych w polsko-niemiecką wymianę młodzieży i studentów.

Zajęcia prowadzone będą przez wykwalifikowanych nauczycieli polonistów i germanistów w grupach około 10-osobowych na dwóch poziomach zaawansowania (podstawowy, średnio zaawansowany).

W godzinach przedpołudniowych odbywać się będą zajęcia w małych grupach. Po południu uczestnicy będą mieli możliwość intensywnego ćwiczenia mówienia i rozumienia języka obcego za pomocą metody tandemowej. (3 razy po 2 godz. w tygodniu). Kurs obejmuje razem 60 godzin zajęć: 44 godzin zajęć lekcyjnych w małych grupach, 12 godzin kursu tandemowego, 2 godziny testu kwalifikującego i kończącego kurs.

Istotą metody tandemowej jest uczestnictwo dwóch osób: jednej z Niemiec i jednej z Polski. Pełnią one wzajemnie funkcję nauczyciela swojego języka ojczystego i ucznia języka swojego partnera. Kurs tandemowy będzie moderowany przez prowadzących, którzy będą opracowywali potrzebne materiały i pokazywali praktyczne ćwiczenia.

Program kursu obejmuje poza zajęciami językowymi, dwudniową wycieczkę w Karkonosze, zwiedzanie miasta, program kulturalny a także wzajemną wymianę doświadczeń osób zaangażowanych w polsko-niemiecką wymianę młodzieży i studentów.

W ramach opłaty zapewnione jest uczestnictwo w zajęciach językowych, materiały do zajęć, zakwaterowanie w pokojach dwu- i trzyosobowych w domu studenckim, wyżywienie, uczestnictwo w pozostałych punktach programu oraz ubezpieczenie.

Zgłoszenia na kolejny kurs powinny zawierać krótki list motywacyjny w j. polskim lub w j. niemieckim wraz z danymi osobowymi, określeniem poziomu znajomości języka oraz opisem dotychczasowych doświadczeń na obszarze polsko-niemieckiej współpracy młodzieży.

Kurs tandemowy jest dofinansowywany przez Polsko-Niemiecką Współpracę Młodzieży.

Zgłoszenia można nadsyłać na adres:
Towarzystwo im. Edyty Stein
ul. Nowowiejska 38, 50-315 Wrocław
tel. /fax. +48 71 78 33 619
programowy@edytastein.org.pl

DZIAŁ PROGRAMOWY

5.3.-19.3.2005

Polsko-niemiecki kurs tandemowy

Dom Edyty Stein organizuje w marcu 2005 roku intensywny kurs tandemowy dla multiplikatorów wymiany polsko-niemieckiej (kolumna obok). Kolejny kurs już latem!

19.12.2004

Narodowy socjalizm i ruch oporu we Wrocławiu

W grudniu 2004 r. ruszył projekt "Narodowy socjalizm i ruch oporu we Wrocławiu", który ma na celu poszukiwanie w miejskich archiwach materiałów oraz relacji świadków i śladów, aby udokumentować zapomnianą cześć historii Wrocławia. 19 grudnia program rozpoczął się wykładami prowadzonymi przez polskich i niemieckich naukowców. Natomiast od stycznia międzynarodowe grupy studentów biorące udział w projekcie spotykają się co dwa tygodnie w czwartki o godzinie 18.00 w Centrum im. Willy Brandta na wspólną rozmowę o dotychczas zebranych materiałach. Rezultatem projektu będzie wystawa, CD-ROM oraz cykl jednodniowych warsztatów historycznych dla klas szkolnych.

15.12.2004

Uwe Rada w Domu Edyty Stein

Rozmowa z niemieckim publicystą Uwe Rada, która odbyła się w Domu Edyty Stein 15 grudnia 2004 r. inaugurowała Forum Dyskusyjne dla Polaków i Niemców, w czasie którego mają być poruszane współczesne aspekty stosunków polsko-niemieckich. Celem sześciu spotkań jest sprawdzenie, jakie relacje panują w rzeczywistości między tymi dwoma sąsiadującymi krajami. Czy są one naprawdę tak złe, jak pokazują to media? Planujemy wydać w formie broszury teksty i komentarze uczestników Forów (Uwe Rada jest redaktorem *Frankfurter Allgemeiner Zeitung*). W swojej książce "Zwischenland" przybliży czytelnikowi region pogranicza polsko - niemieckiego)

02.12.-07.12.2004:

„My, Tu, Teraz” w Dreźnie

Po raz kolejny w ramach współpracy z organizacją Kulturverein Riesa Efau e.V z Drezna, w dniach 02.12 – 07.12. 2004 r. spotkało się 20 uczestników z obu miast, tym razem w Niemczech, by zaprezentować dotychczasowe rezultaty wspólnej pracy na niwie filmu i fotografii oraz omówić dalszy przebieg projektu, którego celem jest otwarcie wiosną 2005 roku wspólnej wystawy. Następne spotkanie uczestników planowane jest na kwiecień 2005 roku.

20.11.-21.11.2004

Warsztaty twórcze

W listopadzie 2004 roku Dział Programowy wspólnie z panią plastik Joanna Biela zorganizował kolejne warsztaty twórcze dla dzieci i młodzieży w wieku 12-16 lat, zamieszkałej w sąsiedztwie Domu Edyty Stein. Warsztaty dofinansował Konsulat Generalny Republiki Federalnej Niemiec we Wrocławiu.

CO NOWEGO W DOMU EDYTY STEIN?

PRACE REMONTOWE – we wrześniu 2004 roku zostały ukończone kolejne etapy prac remontowych – między innymi odrestaurowane sale i korytarze na I piętrze oraz dwa biegi schodów z sieni na parter, których konstrukcja została całkowicie wymieniona. Prace te zostały dofinansowane ze środków Miejskiego Konserwatora Zabytków Urzędu Miejskiego Wrocławia.

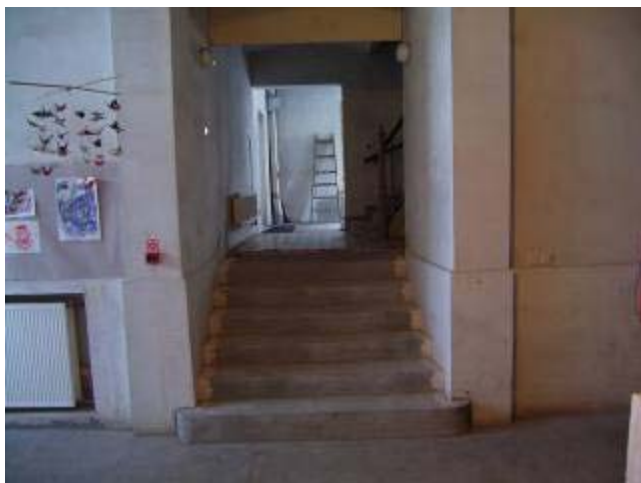
SERDECZNIE DZIĘKUJEMY!



Sala Augusty na I piętrze



korytarz I piętrze



Schody z sieni na parter

Nowe pozycje do naszej biblioteki ofiarowała pani Renata Bardzik-Miłosz.

SERDECZNIE DZIĘKUJEMY!

Spotkanie z o. Gamboa OCD

Świecki Karmel prowincji krakowskiej, obejmujący około 40 wspólnot zaprosił na spotkanie z przełożonym generalnym karmelitów bosych o. Alojzym Arostegui Gamboa OCD na nabożeństwie w intencji niedawno zmarłej s. Łucji OCD z Coimbry, całe środowisko przyjaciół Karmelu, min. Karmelitańskie Bractwa Szkaplerzne, Karmelitański Ruch Ekumeniczny, Krąg Przyjaciół św. Teresy od Dzieciątka Jezus, Stowarzyszenie Charytatywne im. św. Rafała Kalinowskiego z Krakowa oraz przedstawiciele Towarzystwa im. Edyty Stein. Spotkanie odbyło się 20 lutego 2005 u krakowskich Karmelitanów w pięknym, nowoczesnym ośrodku - Karmelitańskim Instytucie Duchowości.

PROGRAM SPOTKAŃ W TES

W ramach comiesięcznych spotkań zapraszamy do Salonu Edyty Stein:

LUTY: Wtorek, 8.03.05, godz. 18:00

8 lutego w Salonie Edyty Stein gościła pani **Barbara Miedzińska**, która opowiedziała o działalności Świeckiego Karmelu we Wrocławiu.

MARZEC: Wtorek, 8.03.05, godz. 18:00

Prof. Tadeusz Heimrath

Historia szpitalnictwa żydowskiego we Wrocławiu

MARZEC: Czwartek 10.03.05 AULA PWT

Sesja naukowa poświęcona Edycie Stein
Zorganizowana we współpracy z Papieskim Wydziałem Teologicznym

9:00 Katedra – inauguracyjna Msza Św. koncelebrowana przez Metropolitę Wrocławskiego Arcybiskupa Mariana Gołębiewskiego

10:30 Aula PWT Uroczyste otwarcie i powitanie:

Ks. Profesor Józef Pater - Rektor PWT

Prowadzenie I części - dr Marian Łukaszewicz

10:45 Wykład I - ks. dr hab. Jerzy Machnac – *Odnaleźć siebie, drugiego, Boga – antropologia Edyty Stein*

11:15 Wykład II - ks. Kazimierz Lubowicki OMI – *Scientia Crucis jako doświadczenie duchowe Edyty Stein*

11:45 - 11:50 Przerwa

11:50 Wykład III - dr Marian Łukaszewicz – *Duchowe spotkania Edyty Stein i Jana Pawła II*

12:20 - 13:00 Dyskusja

13:00 - 15:00 Przerwa

Prowadzenie II części - dr hab. Jerzy Machnac

15:00 Wykład IV - mgr Renata Zając – *Rola Eucharystii w życiu Edyty Stein.*

15:30 Wykład V- dr Agnieszka Rybińska *Życ z Bogiem – problematyka przeżycia religijnego u Edyty Stein*

16:00 - 16:30 przerwa na kawę

16:30 Wykład VI - Arkadiusz Hojny – *Europejskie inspiracje Edytą Stein – towarzystwa jej imienia.*

17:00 Dyskusja i zakończenie

KWIECIEŃ: Wtorek, 19.04.05, godz. 18.00

Prof. Ryszard Krasnodębski

O książce „Abraham i Melchizedek. Świtanie” – spotkanie autorskie.

Serdecznie zapraszamy!